



TransformAr

**RAPPORT D'ATELIERS**

Adaptation du secteur  
touristique guadeloupéen  
au changement climatique:  
perceptions, impacts et  
solutions

**JUIN 2023**



This project has received funding from the European Union's Horizon H2020 innovation action programme under grant agreement 101036683.

Le présent document s'inscrit dans le cadre du projet H2020 TransformAr, et plus particulièrement du WP3 / T3.2 "Development of a shared vision and socio-economic pathways of a climate resilient future, with KPIs".

## REMERCIEMENTS

---

L'ADEME remercie l'ensemble des acteurs publics et privés qui ont contribué aux différents ateliers.

L'ADEME remercie également ACTERRA pour l'appui à l'organisation et au pilotage des ateliers.

## Ce document est édité par l'ADEME

---

### ADEME

20, avenue du Grésillé  
BP 90 406 | 49004 Angers Cedex 01

### COORDINATION TECHNIQUE

#### Marie-Edith VINCENNES

Cheffe de projet Transformar, ADEME

#### Mampionona RAKOTONIRINA

Consultante Risques Climat & Résilience, ACTERRA

### COORDINATION DE L'ÉDITION

#### Marine MARIE-CHARLOTTE

Ingénieure, ADEME

# INTRODUCTION

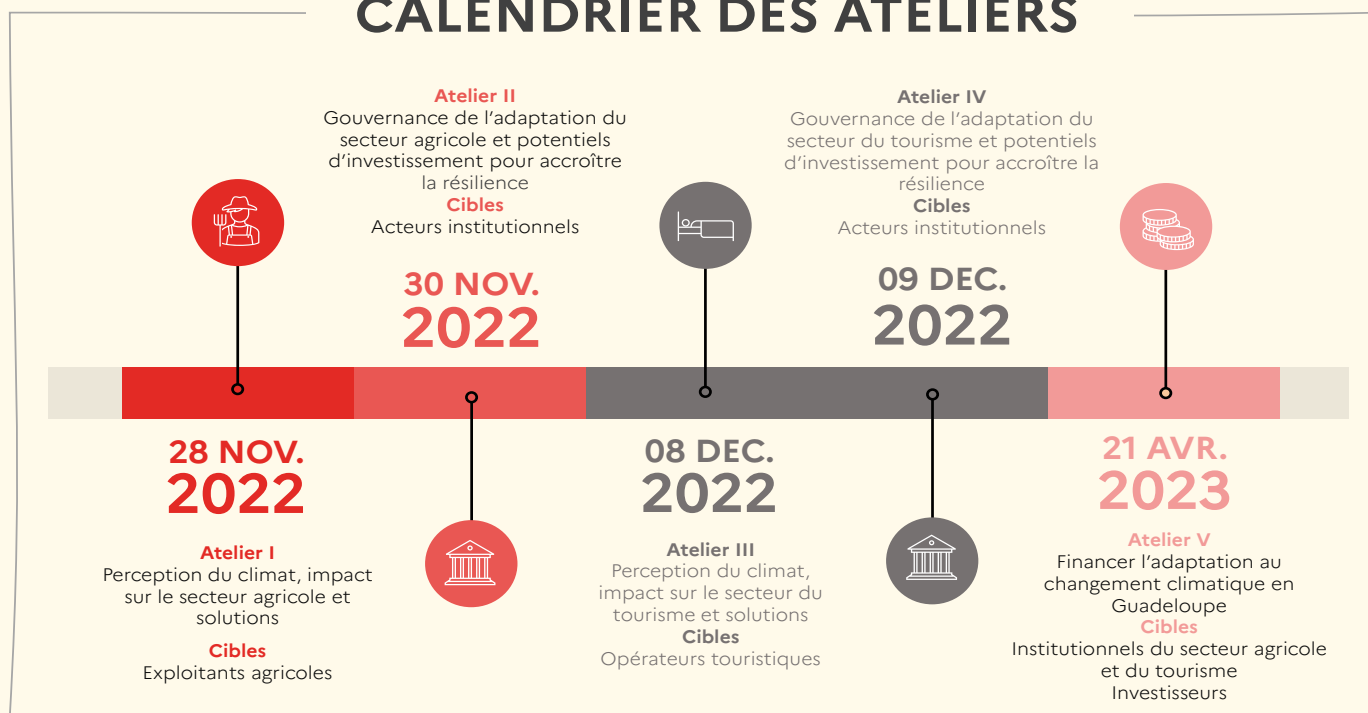
Les impacts du changement climatique sur les activités humaines sont nombreux et leurs conséquences sont importantes en Guadeloupe. Le secteur du tourisme n'y échappe pas. C'est dans ce contexte et dans le cadre du projet TransformAr que deux ateliers techniques ont été organisés les 08 et 09 décembre 2022 en Guadeloupe.

Les projections climatiques montrent que le climat de la Guadeloupe changera dans les décennies à venir : une tendance à la hausse de la température, une tendance à la baisse des précipitations, une perturbation inter et intra-saisonnière du régime des précipitations, etc. La collaboration entre les scientifiques, les opérateurs touristiques et les acteurs institutionnels du secteur ont permis l'identification des impacts

de ces changements sur la perception et l'économie secteur touristique. Il est par conséquent urgent de planifier et d'agir pour adapter l'offre touristique et établir une stratégie d'adaptation où opérateurs, visiteurs et résidents doivent faire des compromis entre eux et avec leur environnement.

Les résultats de ces ateliers constitueront des données d'entrées pour les prochaines étapes du projet TransformAr, notamment l'analyse des impacts biophysiques et socio-économiques. S'inscrivant dans la dynamique régionale de la Guadeloupe, ces résultats constituent également des données utiles pour la définition d'une stratégie régionale d'adaptation au changement climatique.

## CALENDRIER DES ATELIERS



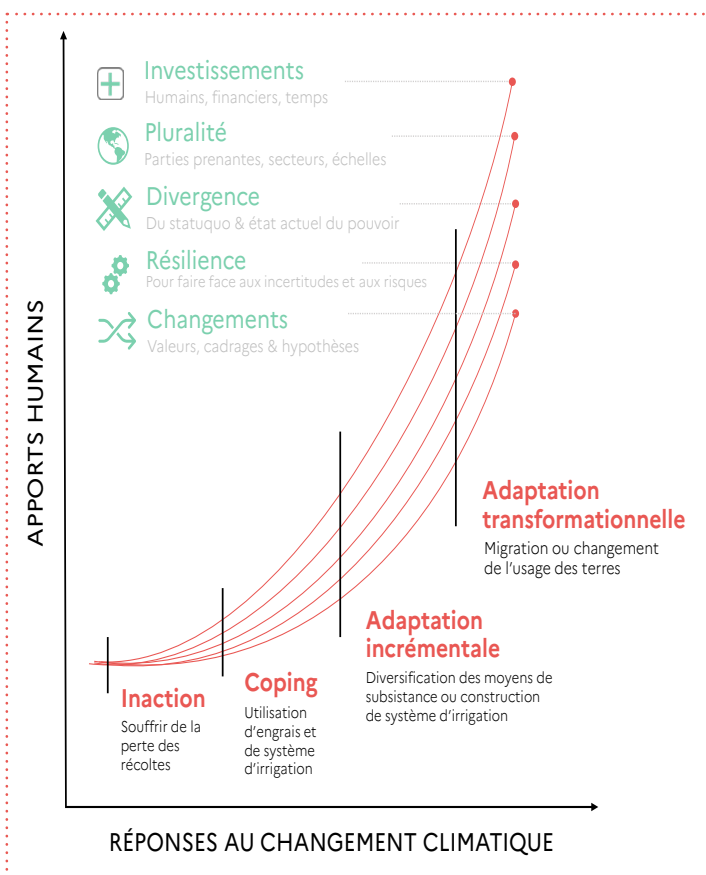
**TransformAr** est un projet de recherche financé par le programme H2020 de la Commission Européenne jusqu'en 2025. Il a pour objectif d'accroître la résilience des communautés en développant et en testant 21 solutions d'adaptation au changement climatique dans 7 territoires d'expérimentation : Guadeloupe (France), Galice (Espagne), West Country (Royaume-Uni), Oristano (Italie), Lappeenranta (Finlande) et Egaleo (Grèce), Gjovik (Norvège). Ce projet est porté par 22 partenaires issus de 11 pays européens, dont l'ADEME Guadeloupe.

# LES ATELIERS

## LA MÉTHODE PLAYBOOK

Le Playbook est une **méthodologie développée dans le cadre du projet TransformAr** afin de guider la co-construction de trajectoires d'adaptation au changement climatique. Les « trajectoires d'adaptation au changement climatique » sont un concept émergent permettant d'aider à la prise de décision et à la planification de l'adaptation au changement climatique dans un contexte d'incertitude. Il s'agit de « séquences d'actions qui peuvent être mises en place progressivement dépendant des évolutions futures. » (Werners, et al., 2021).

La méthode est basée principalement sur les expertises locales des parties prenantes combinées à des expertises scientifiques internationales dans un format participatif d'ateliers multi-acteurs. Elle intègre des activités participatives, des inputs scientifiques et conceptuels sous forme de présentations et des ateliers participatifs autour de canevas à remplir par les participants.



MÉTHODOLOGIE INITIALE	MÉTHODOLOGIE ADAPTÉE
<b>Session I</b> : Perception, défis et solutions existantes <b>Cible</b> : tout public concerné	<b>Session I</b> : Perception du climat, impact sur le secteur agricole et solutions <b>Cible</b> : exploitants agricoles
<b>Session II</b> : Vulnérabilité, impacts et projections <b>Cible</b> : tout public concerné	<b>Session II</b> : Gouvernance de l'adaptation du secteur agricole et potentiels d'investissement pour accroître la résilience <b>Cible</b> : acteurs institutionnels
<b>Session III</b> : Vision, solutions et trajectoires <b>Cible</b> : tout public concerné	

**La méthodologie Playbook déployée en Guadeloupe a été adaptée** en fonction du contexte et du public cible du territoire. Ainsi, des ateliers ont été organisés par secteur clé et par groupe d'acteurs, leur nombre et leur durée ayant toutefois été réduits par rapport à la méthodologie initiale.



**Les différentes formes de stratégies d'adaptation au changement climatique** (Source : adapté de Fedele et al., (2019), Transformative adaptation to climate change for sustainable socio-ecological systems, Environmental Science & Policy 101 (2019) 116-125)

## LES PARTICIPANTS

Le nombre de participants a volontairement été limité à 17 personnes par atelier pour faciliter les échanges et les activités lors des ateliers. Ces ateliers ont démontré le dynamisme des acteurs locaux et leur niveau de prise de conscience vis-à-vis des enjeux climatiques. On peut toutefois noter l'absence des institutions clés (Région, Comité et offices du tourisme) et des propriétaires d'hôtels même si certains ont contribué à posteriori.

### OPÉRATEURS DU TOURISME



Zoo de Guadeloupe



Propriétaires de gîtes



CCIG\*



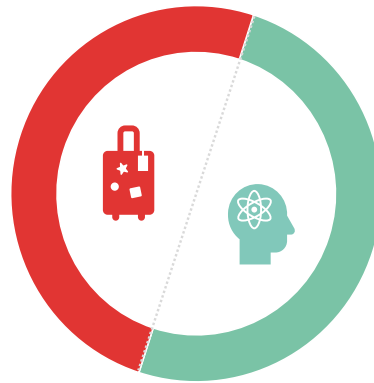
Parc national de Guadeloupe



Jardin de Valombreuse



CANGT\*\*



### EXPERTS



\*CCIG : Chambre de commerce et de l'industrie des îles de Guadeloupe  
\*\* CANGT : Communauté d'Agglomération du Nord Grande-Terre

## LES OBJECTIFS

### OBJECTIFS GÉNÉRAUX



**Obtenir des trajectoires d'adaptation** au changement climatique pour les territoires et les secteurs clés

**Emettre des recommandations** pour la mise en œuvre d'une stratégie régionale d'adaptation au changement climatique

**Tester et perfectionner la méthodologie** du Playbook sur la base des retours d'expériences de sa mise en œuvre

**Identifier des besoins en investissement et les ressources disponibles** pour la mise en place d'un Fonds Local d'Adaptation

### OBJECTIFS SPÉCIFIQUES AUX OPÉRATEURS TOURISTIQUES



**Construire une chaîne de risques** du secteur touristique en Guadeloupe

**Caractériser le risque** (évolution, indicateurs, seuils critiques...)

**Identifier les solutions** existantes et manquantes pour adapter le secteur du tourisme guadeloupéen

**Co-construire une trajectoire** d'adaptation du secteur du tourisme guadeloupéen

**Alimenter la réflexion** sur les coûts de l'impact du changement climatique et de l'adaptation

### OBJECTIFS SPÉCIFIQUES INSTITUTIONNELS



**Prendre connaissance et alimenter les résultats** de l'atelier avec les opérateurs touristiques (chaîne de risques, niveaux d'impacts, solutions...)

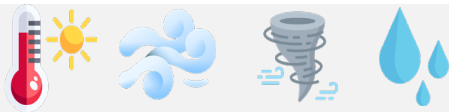
**Identifier et caractériser** les défis de l'adaptation au changement climatique

**Alimenter la réflexion** sur les coûts de l'impact du changement climatique et de l'adaptation

# CHAÎNE D

## (Atelier

### ALÉAS



#### En lien avec des paramètres météorologiques et climatiques :

- Augmentation de la température
- Précipitations importantes
- Hausse du niveau de la mer

#### En lien avec des phénomènes hydrométéorologiques et hydroclimatiques :

- Ouragans et tempêtes plus violents
- Épisodes d'inondations plus intenses
- Hausse du niveau de la mer

#### En lien avec les phénomènes induits par des événements météorologiques et climatiques :

- Glissement de terrain, éboulement, mouvement de terrain (→ fermeture des sites touristiques)
- Recul du trait de côte, érosion des plages
- Sargasses : l'augmentation de la température de la mer favorise leur multiplication
- Fumeroles du volcan
- Destruction des coraux
- Destruction / modification de la flore, de la faune
- Pollution des eaux
- Qualité de l'air aggravée lors des épisodes de fortes chaleurs

#### Non climatiques :

- Bétonisation

### RISQUES ACTUELS



#### Risques d'impacts sur les ressources naturelles :

- Diminution de la biodiversité due à la montée des eaux, la hausse de température, les épisodes de sécheresses... Les activités nautiques sont fortement impactées.
- Pollution de l'eau par les eaux usées et par les inondations de plus en plus fréquentes
- Dégradation de l'imaginaire touristique de la Guadeloupe (paysages de carte postale)
- Dégradation de la qualité de l'eau courante entraînant une mauvaise image de l'eau en Guadeloupe
- Achat excessif d'eau en bouteille (beaucoup de plastiques)

#### Risques sanitaires :

- Pollution de l'eau entraînant des problématiques de santé (ex : otites)
- Maladies climato-sensibles (ex : multiplication de moustiques vecteurs de maladies)

#### Risques économiques et environnementaux :

- Pêche : diminution des bénéfices des pêcheurs (→ diminution des touristes = diminution de la restauration)
- Forte climatisation dans les logements

# LES RISQUES

## (s 1 et 2)

### EXPOSITION



Un trop élevé de touristes pendant les périodes courtes : pression sur la ressource.

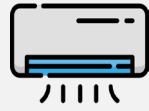
Le tourisme est basé sur des ressources à l'extérieur et sur les ressources naturelles.

Le tourisme non-organisé est prédominant (sauf pour les îles) : les touristes organisent eux-mêmes leur voyage, leurs visites, leur hébergement. Il y a donc un lien étroit avec l'économie locale.

### VULNERABILITÉ

- Le secteur du tourisme est en lien avec d'autres secteurs et domaines (agriculture, restauration, transport, biodiversité...).
- Le tourisme se base majoritairement sur les ressources naturelles, elles-mêmes vulnérables aux aléas.

### SOLUTIONS D'ADAPTATION EXISTANTES



#### Solutions pour la climatisation :

- Contacteurs à clé pour la climatisation
- Utilisation de chauffe-eau solaire
- Utilisation de brasseurs d'air, de ventilateurs à la place des climatiseurs

#### Gestion des ressources en eau :

- Réduction de l'utilisation de l'eau, utilisation de l'eau usée (ex : machine à laver)
- Utilisation de bâche pour recouvrir les piscines permettant de réduire de 20% la perte d'eau par évaporation

#### Solutions basées sur la nature :

- Végétalisation intelligente (pour éviter l'érosion : bois patate, vétiver)
- Revégétalisation (restauration de palétuviers, d'arbres, de coraux...)

#### Information, éducation, communication :

- Communication pour le bon usage des ressources

#### Autres :

- Ramassage des sargasses (problématique du ramassage mécanique qui contribue à l'érosion et à la disparition du sable)
- Limiter l'accès aux sites ou fermer les sites
- Eco-mouillage pour préserver les îlets

# DES ACTIONS POUR PLUS DE RÉSILIENCE

Dans le cadre du premier atelier, les opérateurs du tourisme ont identifié et classé les actions pour être résilient vis-à-vis du changement climatique et ses nombreux impacts.

Risque le plus important pour le secteur	
Perte de chiffre d'affaires annuel de 5% à cause d'événements climatiques	Perte de chiffre d'affaires annuel entre 5% et 10% à cause d'événements climatiques
5 % de perte	10 % de perte
<b>Impact faible (niveau 1)</b>	<b>Impact moyen (niveau 2)</b>
Finalité de l'adaptation	
Contrôler les dépenses (investir pour éviter d'autres dépenses dans l'avenir)	Proposer des activités complémentaires
Trajectoire d'adaptation	
Processus de labélisation	
Faire payer des services que l'on ne faisait pas payer avant	Développer des partenariats avec des lieux de visite, des lieux de restauration, spa, centres de plongée...
Mettre en place des "mesurettes" : - réduction de la pression de l'eau - installer un capteur d'eau - installer des sous compteurs électriques - installer des LED	Réaménagement des espaces : espace naturel, retour à l'authenticité
Changement de l'imaginaire touristique dans le tourisme surtout dans les médias, le cinéma...	Ciblage / Tri des touristes (moyens économiques, respect des lieux) pour anticiper le fait qu'il y aura moins de touristes
Fournir le mode d'emploi des climatisations et des autres équipements aux visiteurs / touristes	
	Economies d'énergie : Bardage bois pour les murs traditionnels / cases créoles en Guadeloupe) au lieu de remplacer la
	Changer l'imaginaire touristique
	Eviter l'imperméabilisation
	Solution pour la récupération de l'eau
	Préservation de la biodiversité : com
	Recréer une nouvelle offre touristique (cuisine, artisanat)
	Action de co
Indicateur : Perte de c	



# NCE...

Classifié des actions pertinentes à mettre en place  
sur le secteur touristique guadeloupéen.

## Impact du tourisme en Guadeloupe : multiple

Perte de chiffre d'affaires annuel entre 10%  
et 50% à cause d'événements climatiques

Perte de chiffre d'affaires annuel > 50% à  
cause d'événements climatiques

10 % de perte

50 % de perte

**Impact fort (niveau 3)**

**Impact très fort (niveau 4)**

## Impact du changement climatique

Changement de comportement des  
professionnels et des touristes

Repenser totalement le secteur du tourisme  
(se réinventer, reconversion professionnelle)

## Impact du changement climatique

Augmentation des prix

Modulabilité des hébergements : louer à des  
étudiants ou à des résidents (passer du saisonnier à  
la location longue durée)

Diversification des canaux de distribution (ex:  
Booking.com)

Ne pas vendre que le paysage mais aussi le  
tourisme culturel : créer des cours de cuisine ou  
d'artisanat, diversification de l'offre touristique

Campagne de communication

Nouvelle stratégie politique

Se mettre en partenariat : fédération, réseau  
d'acteurs

Limiter le flux de touristes

Limiter le nombre de visiteurs dans les grands lieux  
touristiques

Pallier la disparition d'espaces naturels par des  
espaces recréés (ex : remplacer les îlets par des  
plateformes flottantes pour les sorties en mer)

Stores, Système de brise vent - brise vue (architecture  
des stores, Proposer le ventilateur/ brasseur d'air pour  
la climatisation

Présence dans les médias, le cinéma...

Stabilisation des sols

(en lien avec la bétonisation des sols)

Communiquer sur le rôle de la biodiversité

(radio, cinéma local...) : préparation dès le 1er niveau d'impact

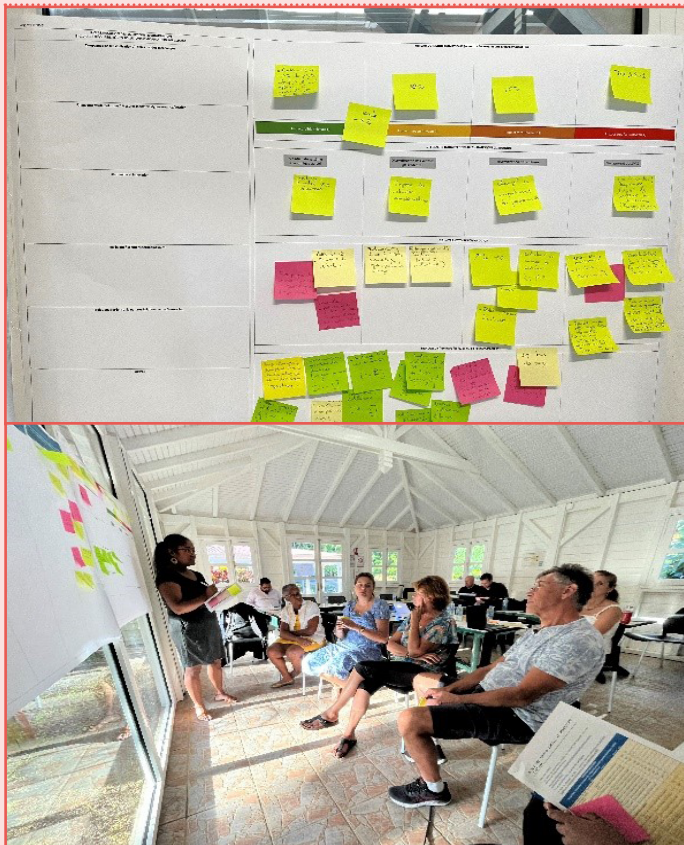
Communication

Chiffre d'affaires annuel

# INDICATEURS, NIVEAUX D'IMPACTS, SEUILS CRITIQUES

*« On peut facilement savoir si la saison [touristique] a été bonne ou pas sur la base de son chiffre d'affaires »  
(un opérateur touristique)*

**INDICATEUR DE SUIVI**  
Perte de marge économique sur une moyenne de 3 ans



La démarche pour construire des trajectoires d'adaptation au changement climatique commence par l'identification d'un **indicateur de suivi des impacts sur un territoire ou sur un secteur d'activité**. Les échanges entre les opérateurs touristiques les ont conduits au choix de l'indicateur « perte de chiffre d'affaires annuel ».

**POURQUOI  
CET  
INDICATEUR**



Le chiffre d'affaires annuel est un indicateur pertinent pour suivre les pertes et les gains économiques.



# 4 NIVEAUX D'IMPACTS DU CHANGEMENT CLIMATIQUE AVEC DES SEUILS CRITIQUES IDENTIFIÉS PAR LES OPÉRATEURS TOURISTIQUES

Activité touristique  
**faiblement** impactée



5%

de pertes sur 1 an



« **Contrôler** les dépenses et faire de petits investissements pour anticiper le risque »

Activité touristique  
**moyennement** impactée



10%

de pertes sur 1 an



« **Proposer** des activités complémentaires »

Activité touristique  
**fortement** impactée



10 à  
50%

de pertes sur 1 an



« **Changer** le comportement des professionnels du secteur et des touristes »

Activité touristique  
**très fortement** impactée



>50%

de pertes sur 1 an



« **Repenser** totalement le secteur du tourisme (se réinventer, reconversion professionnelle) »

## Principale conclusion de l'atelier

Le risque le plus important pour le secteur du tourisme en Guadeloupe est lié à la dégradation plus ou moins rapide de leurs lieux d'activités (maritime et terrestre).

# LES DÉFIS DE L'ADAPTATION

## (Ateliers 1 et 2)

### POUR LES OPÉRATEURS DU TOURISME ET LES INSTITUTIONNELS

- 1  PASSAGE D'UN ACCÈS SPONTANÉ AUX ESPACES NATURELS À UN ACCÈS ORGANISÉ (TENANT COMPTE DE LA DIFFICULTÉ À PARTAGER LES RESSOURCES)
- 2  FAIRE COMPRENDRE AUX LOCAUX LES ENJEUX CLIMATIQUES SUR LE SECTEUR
- 3  CONVAINCRE LES MÉDIAS À COMMUNIQUER LA « NOUVELLE » RÉALITÉ TOURISTIQUE DE L'ARCHIPEL
- 4  DÉCALAGE ENTRE LA VISION DES DIRIGEANTS ET LA RÉALITÉ (RÉALITÉ ÉCONOMIQUE ET BIOPHYSIQUE)
- 5  ORGANISATION DES ACTEURS SUPPORTS (AVEC LA MULTIPLICATION D'INTERLOCUTEURS, ON NE SAIT PLUS QUEL ACTEUR PEUT ACCOMPAGNER LES OPÉRATEURS)
- 6  PLUS D'IMPLICATION DES ACTEURS (OPÉRATEURS ET INSTITUTIONNELS) DANS LA MISE EN ŒUVRE DES ACTIONS POUR L'ADAPTATION
- 7  QUID DU TOURISME LOCAL PAR RAPPORT AUX COMPÉTENCES DES COMMUNES (ABSENCE DE MOYENS, MANQUE DE COMPÉTENCES)
- 8  RÉCUPÉRATION COLLECTIVE DE L'EAU DE PLUIE
- 9  ADAPTATION DU CADRE RÉGLEMENTAIRE (EX : RÉGLEMENTATION THERMIQUE)



**SOLUTIONS POUR RELEVER  
LE DÉFI DE L'ACCÈS  
ORGANISÉ AUX ESPACES  
NATURELS**



**SOLUTIONS POUR  
RELEVER LE DÉFI DE LA  
COMPRÉHENSION DES  
ENJEUX CLIMATIQUES DU  
SECTEUR TOURISTIQUE  
PAR LES ACTEURS  
LOCAUX**

*Réfléchir à une stratégie de communication et de sensibilisation innovante et de proximité*

Formation des professionnels du tourisme aux enjeux climatiques sur les risques, les écosystèmes et la culture afin qu'ils soient conscients des enjeux et des interrelations entre ces éléments avec leurs activités

Évaluer les pertes possibles sur les activités professionnelles

Montrer aux professionnels les bénéfices d'un changement d'approche (bonnes pratiques)

Toucher d'autres cibles (résidents et non plus seulement des « vacanciers »)

Développer une autre forme de tourisme

Aménagements pour restreindre l'accès aux sites naturels sous pression

Formation sur les enjeux et les risques de perte de capital

Associer les professionnels à la construction des décisions et de la coordination

Structurer et fédérer les acteurs (à l'échelle des opérateurs et non au niveau des institutionnels) avec le soutien des institutionnels

Organiser l'offre pour permettre l'accès organisé aux sites naturels

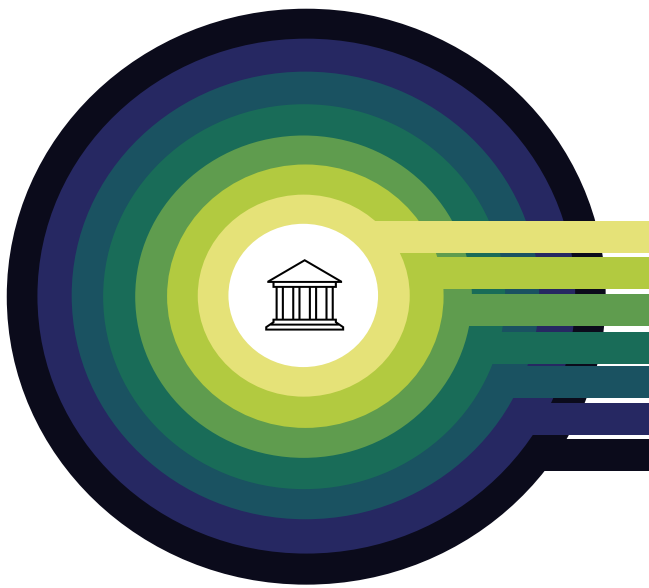
Communiquer sur les impacts du changement climatique en mobilisant des exemples concrets : présentation des impacts climatiques sur d'autres territoires, organiser des sorties éducatives sur l'archipel

Présenter un ensemble de nouvelles habitudes à prendre : mise en place de poubelle dans les bateaux, désartificialisation des sols (parkings de lieux de loisirs, espaces de circulation dans les gîtes et hôtels...)

Organiser des actions pour le climat : campagne de nettoyage/replantation sur les littoraux par exemple

- La « Route du Rhum » se déroule en novembre sur l'archipel : les projections montrent qu'il y aura plus de précipitations, ce sera difficile de continuer à maintenir cet événement dans le futur.
- La marque « Esprit Parc » mobilise en quelque sorte l'approche du nudging en sensibilisant les résidents et touristes à consommer des produits respectueux de l'environnement
- Les grands sites touristiques peuvent déjà aujourd'hui être fermés pendant plusieurs mois à cause d'événements climatiques intenses comme de fortes précipitations. Il faut travailler sur des sites/activités alternatifs/ves.
- Il faut répartir l'offre touristique sur le territoire car certaines zones subissent actuellement plus de pressions que d'autres.
- Il faudrait actualiser la cartographie des zones à risque (submersion, érosion côtière, inondations...). Cette étude géomorphologique est essentielle pour cadrer l'évolution de l'offre touristique.
- Selon les projections, la Guadeloupe n'aurait plus de haute saison en juillet-août. Il n'y aura plus que la haute saison en novembre-avril.
- Le paysage est un marqueur spécifique de territoire qui fait partie de l'imaginaire touristique.
- Les projections montrent que les températures vont augmenter : cela peut être bénéfique jusqu'à un certain point (chaleur insupportable).
- Fumeroles du volcan La Soufrière : fermeture après Fiona.
- Se rappeler que le secteur du tourisme est connecté à d'autres secteurs : artisanat, pêche, agriculture... Par exemple : les périodes creuses entraînent des problématiques dans la gestion des stocks des pêcheurs, sollicités durant la période touristique par les restaurants.
- Développer un tourisme authentique de la Guadeloupe (galeries de l'architecture locale, espaces boisés, cuisine, musique...).
- Développer le tourisme local interne / domestique : principe du changement d'air.

# SECTEUR TO EXEMPLES DE SOLUTI



## MESURES INCITATIVES/GOUVERNANCE/GESTION

**Adopter** une approche systémique de la gestion des activités du secteur du tourisme

1

**Développer** des réglementations protégeant les écosystèmes

2

**Inciter** les investissements dans des opérations durables qui respectent l'environnement tout en assurant la mise en œuvre des réglementations en place

3

**Planifier** des villes résilientes au changement climatique afin d'assurer la continuité des services essentiels au tourisme

4

**Décourager** le développement de nouveaux sites touristiques dans les zones à haut risque

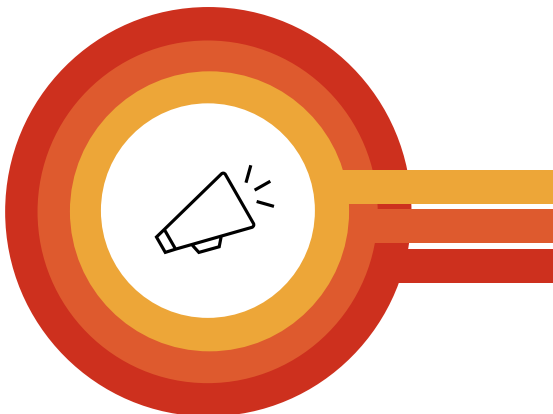
5

**Développer** des mesures incitatives ou dissuasives pour encourager les touristes à adopter les bonnes pratiques, comme l'adoption d'un système d'amendes pour l'application des réglementations

6

**Inciter** les hôtels et les centres de villégiature à adopter des systèmes limitant le gaspillage de l'eau (par exemple, tarification de l'eau, subventions pour la modernisation des installations d'eau, etc.)

7



## COMMUNICATION ET TABLES RONDES

**Sensibiliser** les propriétaires d'entreprises touristiques aux ramifications des impacts climatiques sur le secteur

8

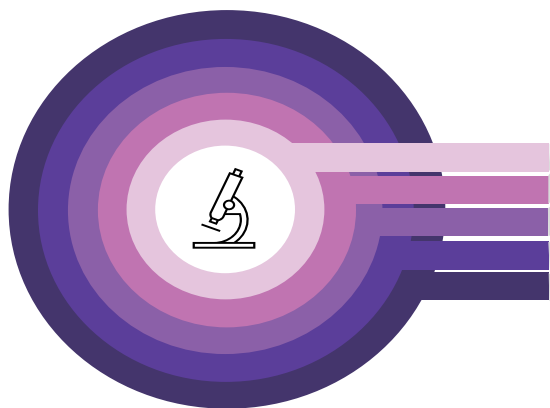
**Communiquer** des informations clés sur les risques climatiques et sensibiliser les touristes

9

**Promouvoir** les écosystèmes et souligner l'importance des environnements naturels par le biais de panneaux d'affichage, d'enseignes et de campagnes éducatives

10

# URISTIQUE : IONS D'ADAPTATION



## RECHERCHE ET INNOVATION

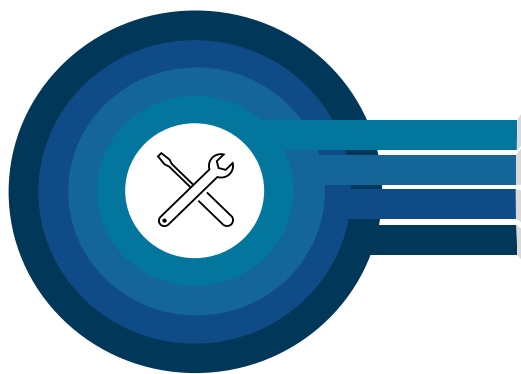
**Identifier** les opportunités et les menaces de l'entreprise ou de l'activité à la lumière du changement climatique 11

**Développer** des activités touristiques intérieures et non sensibles au climat qui pourraient être promues 12

**Étudier** le potentiel de diversification de l'offre des entreprises afin de proposer des activités touristiques tout au long de l'année 13

**Améliorer** la capacité à prévoir les risques climatiques et à fournir des alertes précoces pour les événements majeurs et évaluer les implications de ces événements sur la politique et les stratégies de gestion du tourisme 14

**Surveiller** la biodiversité, par exemple en évaluant l'évolution des espèces fréquentant le territoire 15



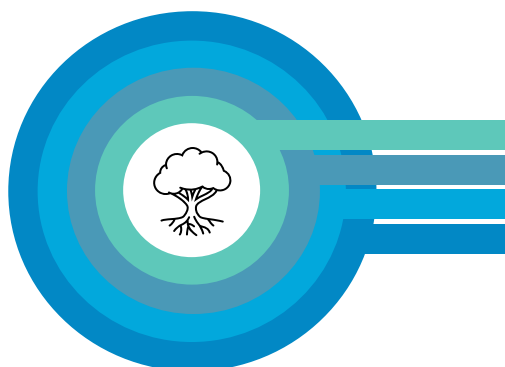
## SOLUTIONS TECHNIQUES/INGÉNIERIE

**Rénover** des bâtiments hôteliers et des complexes touristiques 16

**Envisager** une orientation appropriée des nouveaux bâtiments et complexes touristiques pour augmenter le potentiel de ventilation naturelle (architecture de refroidissement passif) 17

**Intégrer** l'isolation thermique pour augmenter le confort des utilisateurs tout en évitant les pratiques d'inadaptation 18

**Adapter** les systèmes d'eau et d'infrastructures critiques au changement climatique 19



## SOLUTIONS VERTES/NATURELLES

**Promouvoir** et **développer** l'éco-tourisme 20

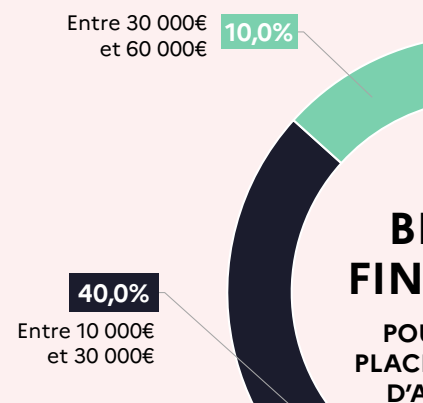
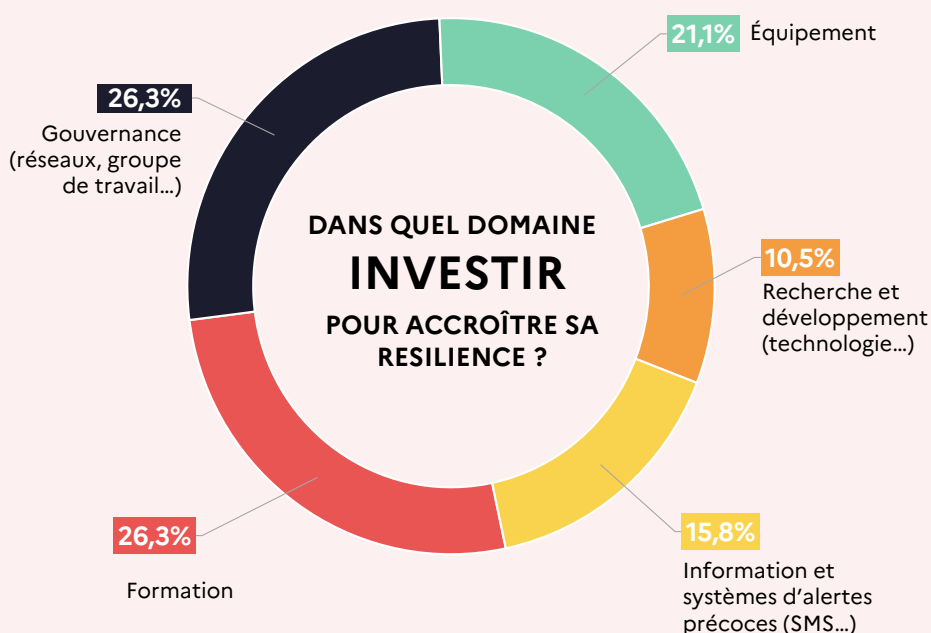
**Développer** et **protéger** les zones naturelles, la faune et les réserves marines 21

**Améliorer** les zones côtières par le rechargement des plages et la reconstitution du sable permet de faire face aux impacts de l'érosion côtière et des ondes de tempête 22

**Adapter** les systèmes d'agriculture, de pêche et d'aquaculture : cruciale pour assurer la sécurité alimentaire de la restauration 23

# QUELS FINANCEMENTS TOURISME AU CHANG

A la suite des ateliers réalisés avec les opérateurs touristiques guadeloupéens et les institutionnels, un sondage a été réalisé auprès de ces derniers afin d'identifier les potentielles modalités de financement d'un futur **Fonds Local d'Adaptation en Guadeloupe**. Les principaux résultats de ce sondage sont présentés ci-dessous.



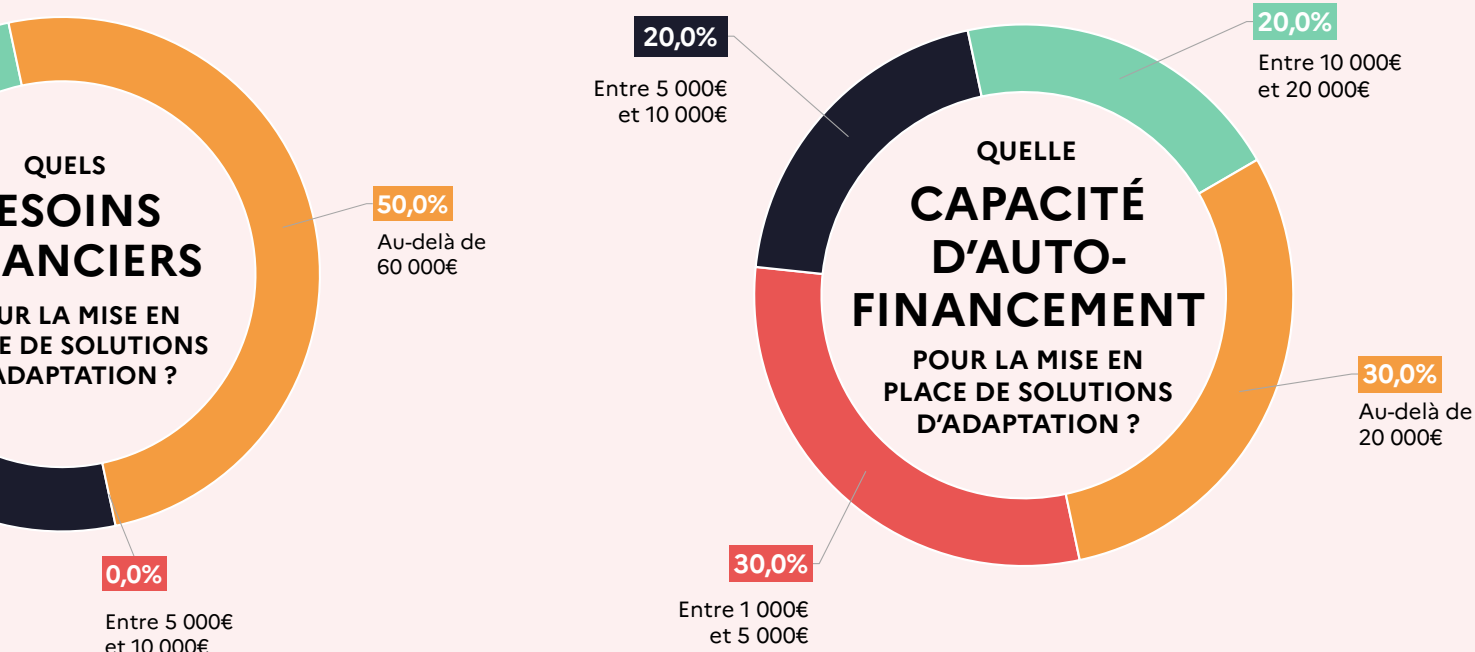
## Soutien attendu de la part des acteurs institutionnels

- Mise en place d'une commission d'experts pour accompagner et prévenir les opérateurs sur les signes et les actions à mettre en place, soit une surveillance permanente des conséquences du changement climatique avec un soutien financier adéquat.
- Aide financière (subvention...) et conseils
- Choix politique plus souvent orienté vers le soutien du secteur industriel
- Etudes techniques
- Mise en place de structures d'appui



# POUR L'ADAPTATION DU GEMENT CLIMATIQUE ?

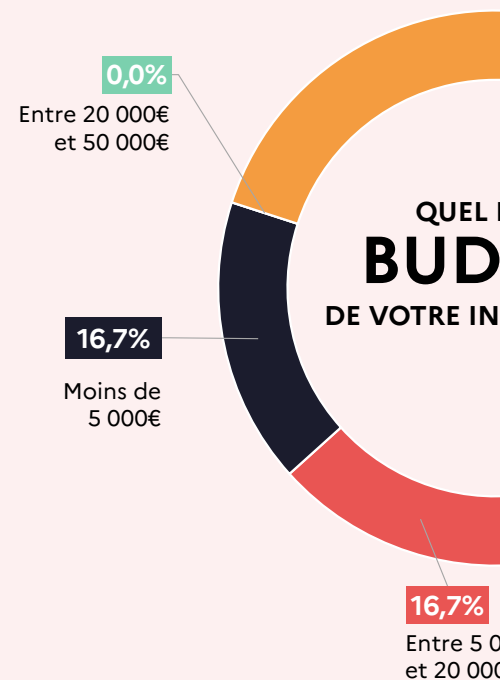
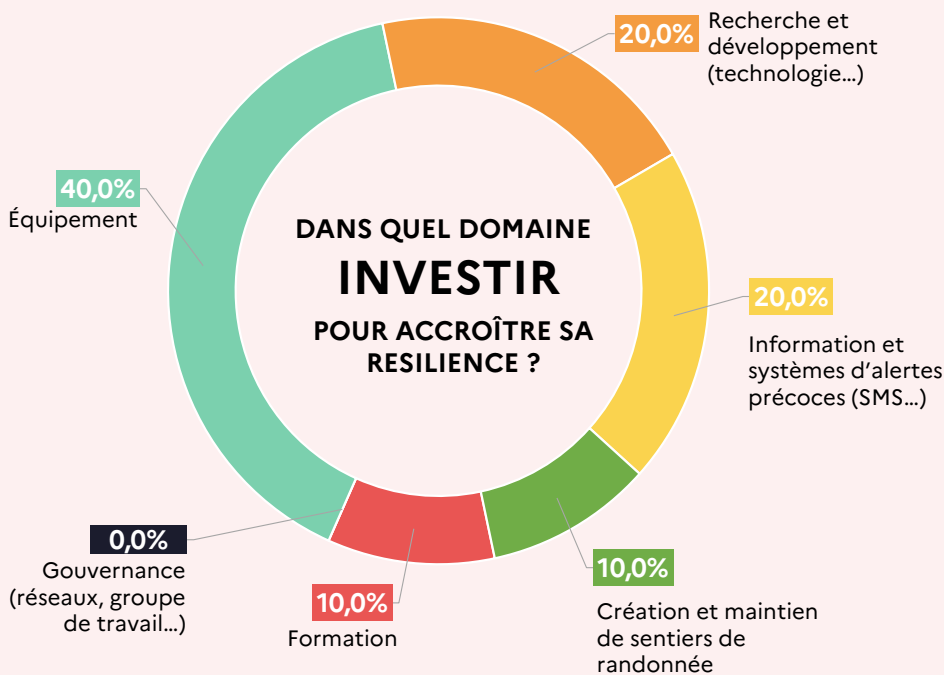
## LES OPÉRATEURS TOURISTIQUES



### Spécificités attendues pour le Fonds Local Adaptation

- Les fonds (subventions) doivent être perçus en amont des opérations et non à la fin, en raison de la fragilité de trésorerie des entreprises issues de ce secteur d'activité.
- Faire évoluer le statut d'entrepreneur/chercheur reconnu de fait en 2020.

# QUELS FINANCEMENTS TOURISME AU CHANG



## Organisations et services à impliquer dans le processus de mise en place du FLAG

- Etat, collectivités (Région, Département, services tourisme et développement durable) et opérateurs
- Autorités organisatrices du transport, importateurs, étudiants
- Fédérations et associations du tourisme (CTIG, Fédération du tourisme de Proximité de Guadeloupe...), groupements de professionnels (UDE MEDEF)
- Rechercher des partenariats publics privés, entrepreneurs dans des structures de type SEM de gestion de fonds pour le développement et l'accueil sur les sites touristiques

## Spécificités attendues pour le Fonds Local Adaptation

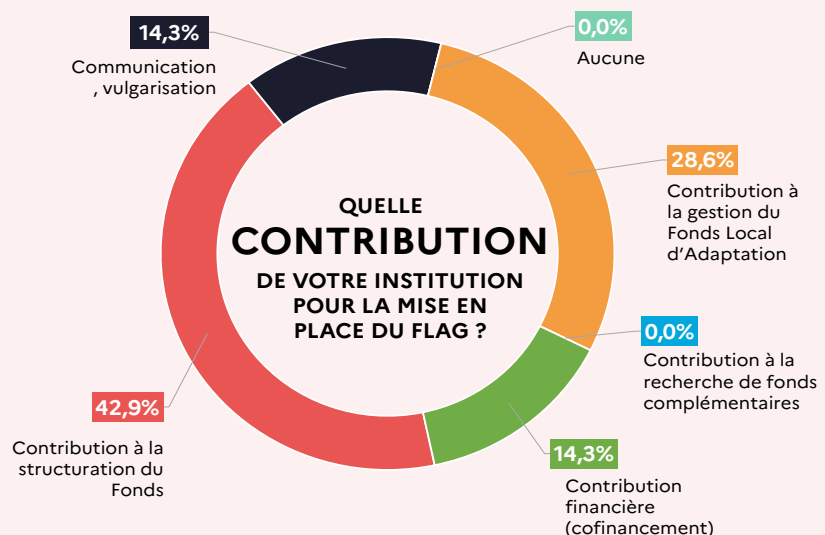
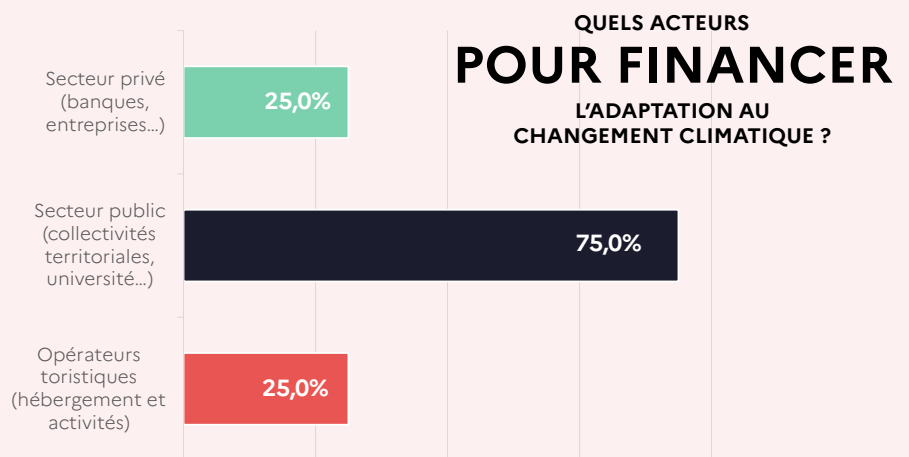
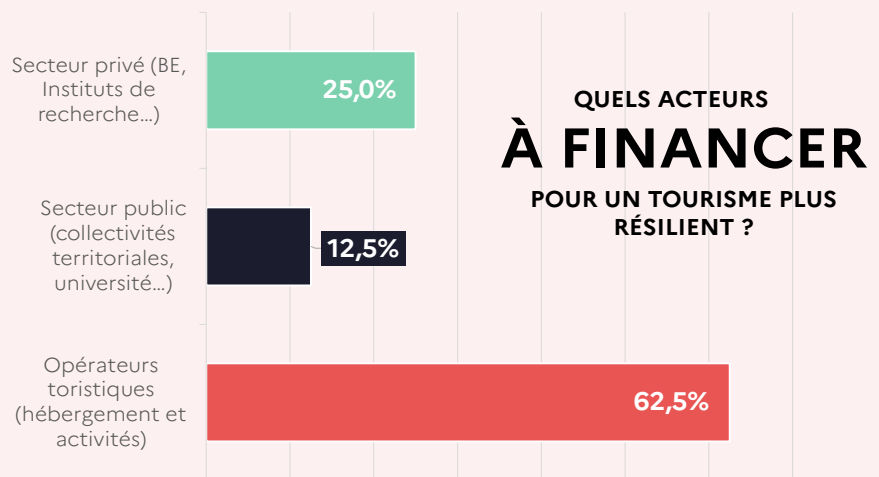
- Attente d'un Schéma Régional du Tourisme qui doit changer l'angle de vue des institutions sur le tourisme et modifier l'attente des 1 million de touristes tout en évoluant vers un tourisme dans son milieu d'exception : une réserve de biosphère.

# POUR L'ADAPTATION DU GEMENT CLIMATIQUE ?

## LES INSTITUTIONNELS



000€  
0€





# TransformAr

